

# TRANSPORTS FLUVIAUX

## DE FRET

## ET DE PASSAGERS



### ÉTUDE DIAGNOSTIC

### SORTIE DE CRISE SANITAIRE

ÉDITION 2022

  
MINISTÈRE  
DU TRAVAIL,  
DE L'EMPLOI  
ET DE L'INSERTION  
*Liberté  
Égalité  
Fraternité*

  
OPCO  
Mobilités  
Compétences en mouvement



# Contexte et méthodologie de l'étude



# Contexte et méthodologie de l'étude



## Contexte et objectifs

- Cette étude présente les résultats du **diagnostic de situation pour la branche du transport fluvial** dans le cadre de l'appel à projets « soutien aux démarches prospectives métiers » du plan d'investissement dans les compétences (PIC) pour la période 2019/2022.
- Elle vise à **évaluer l'impact de la crise sanitaire et à formuler des préconisations** pour accompagner les entreprises et les salariés de la branche sur leurs besoins en emplois et en compétences.
- Elle bénéficie d'un cofinancement à 50% du ministère chargé de l'emploi (DGEFP) et à 50% d'OPCO Mobilités.



## Méthode

- Une étude déployée en 2 phases : une première consultation qualitative auprès de 14 entreprises, réalisés par consultants, et de façon à mieux cerner les enjeux, affiner le questionnement de la phase 2.
- Une deuxième phase à vocation plus « quantitative » de façon à objectiver les impacts de la crise et les besoins des entreprises.
- Une enquête téléphonique organisée du 23 février au 29 avril 2022 : 9 semaines, auprès de l'ensemble des entreprises du secteur, soit 387 entreprises.
- Un questionnaire qualitatif, élaboré en équipe projet et enrichi/validé par la branche. Un temps d'administration **moyen de 10-20 minutes**.



## Echantillon répondant

- **181 entreprises répondantes** (dont les 14 entretiens de la phase 1 ; 45% de l'ensemble, selon la méthode des quotas) représentant près de 77% de l'ensemble des salariés de la branche (voir page 5).
- **Très bonne fiabilité des résultats** au global (intervalle de confiance  $\pm 4,2\%$ ) autorisant une analyse par type d'activité, taille d'entreprise et localisation.
- **Un terrain difficile** : un fichier d'appels perfectible (faux numéros, entreprises qui n'existent plus, pas/plus dans le secteur), un potentiel d'appels qui a diminué rapidement, des entreprises souvent peu disponibles ; malgré un accueil favorable de la démarche et l'investissement important des interlocuteurs qui ont répondu à l'enquête.

\*selon source OPCO Mobilités : 5 558 salariés



# Focus sur l'exploitation du fichier d'appels

**422 entreprises (SIREN)**

**387 entreprises a priori en activité** et dans le transport fluvial

**35 qui n'existent plus ou hors du périmètre de l'étude** autres activités (entreprise maritime, centre de plongée, ...)

**310 entreprises accessibles** a priori

**77 faux numéros ou introuvables** malgré un travail de recherche/qualification (entreprises peut-être fermées ?)

**181 entretiens réalisés**

**74 injoignables pendant la consultation** ou qui n'ont pas trouvé du temps à nous consacrer : appelés en moyenne 21 fois

**55 refus** : manque de temps ; ne se sentent pas concernées par la consultation, pas impactés dans leur activité

# Note de lecture des résultats

## Les principes de présentation des résultats :

Pour refléter l'importance de certaines entreprises en termes d'effectifs, nous présentons quand cela est utile, la proportion des salariés concernés → un sujet peut donc concerner 2% des entreprises, mais ces entreprises peuvent concentrer 72% des effectifs de la branche.

Taille d'entreprises	Entreprises (SIREN) fichier OPCO Mobilités	Répartition	Entreprises répondantes (déclaratif)	Répartition	Effectifs salariés représentés	Répartition
Moins de 11	316	82%	152	84%	399	9%
11 à 49	23	6%	21	12%	485	11%
50 à 299	13	3%	3	2%	302	7%
300 et plus	35	9%	5	2%	3 088	72%
Non renseigné			-	-	-	
Activité transport passagers	133	34%	74	41%	3 632	85%
Activité transport marchandises	254	66%	106	58%	636	15%
Ensemble	387	100%	181	100%	4 274	100%

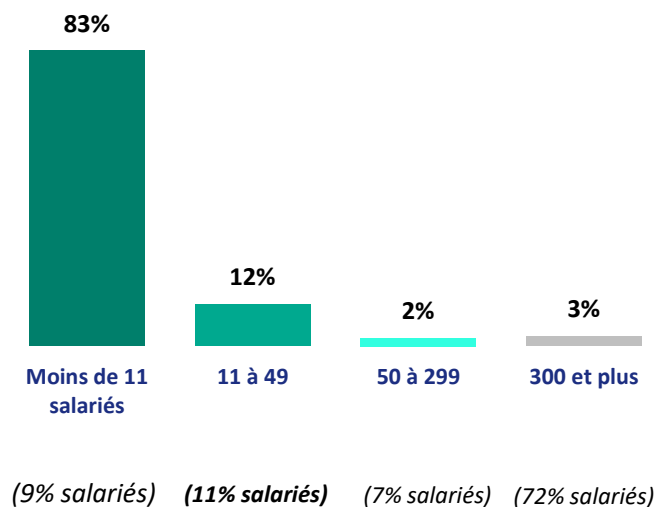
# Caractéristiques des entreprises de la branche

- PAR TAILLE
- PAR TYPE
- PAR LOCALISATION
- PAR ACTIVITÉ

# Présentation des entreprises répondantes

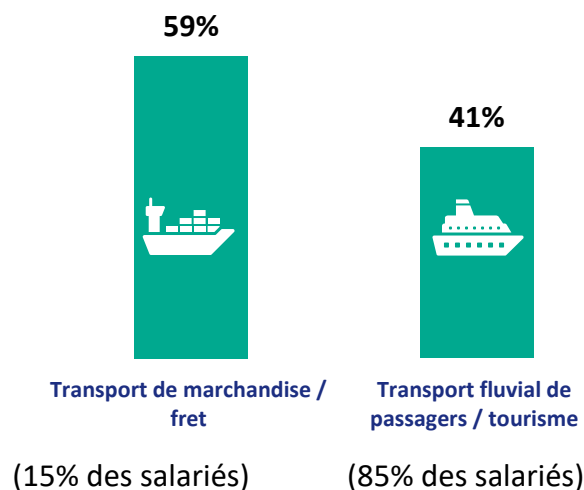
## Taille d'entreprises/Groupes

Tout d'abord, pouvez-vous me préciser le nombre de salariés dans votre entreprise :



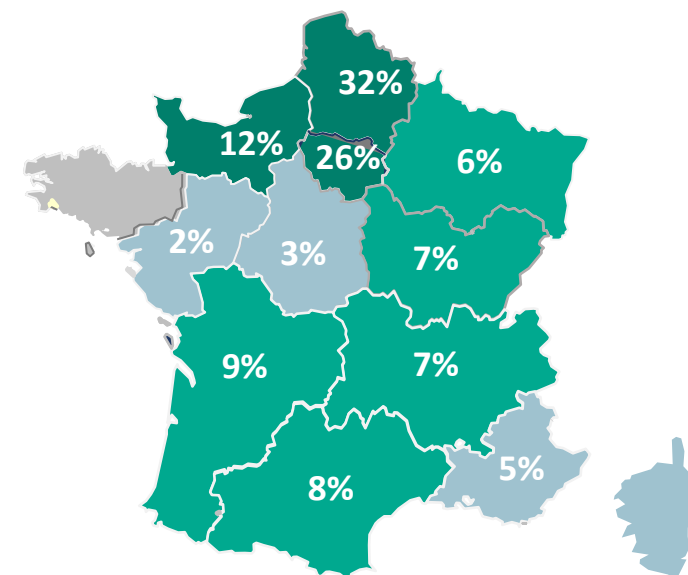
## Type d'entreprises

Quelle est l'activité de votre entreprise :



## La localisation (sièges + établissements)

Pouvez-vous me confirmer la localisation de votre/de vos établissement(s)



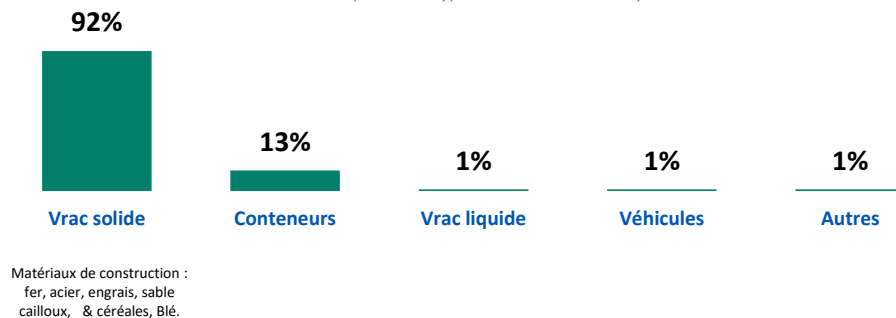
- 72% des salariés de la branche sont concentrés dans 3% des entreprises de 300 salariés et plus.
- Près de 70% des entreprises sont situées en Haut de France, Normandie et Ile de France.
- Si les entreprises de fret sont majoritaires en nombre, elles ne représentent que 15% des salariés de la branche.

# Présentation des entreprises répondantes

## 59% Transport fluvial de fret (15% des salariés)



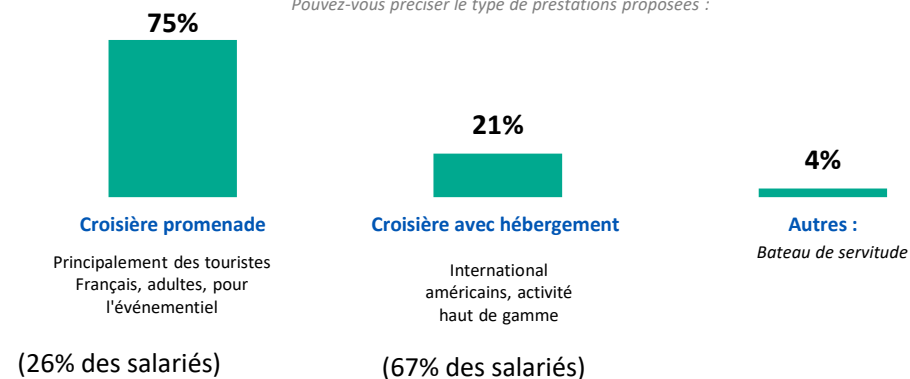
Pouvez-vous préciser le type de marchandise transporté :



## 41% Tourisme fluvial (85% des salariés)



Pouvez-vous préciser le type de prestations proposées :



- 92% des entreprises de transport de marchandise sont principalement spécialisées dans des marchandises en « Vrac solide ».
- 75% des entreprises de transport de passagers sont spécialisées dans les croisières promenades. Les entreprises avec hébergement concentrent 2/3 des salariés du tourisme fluvial.



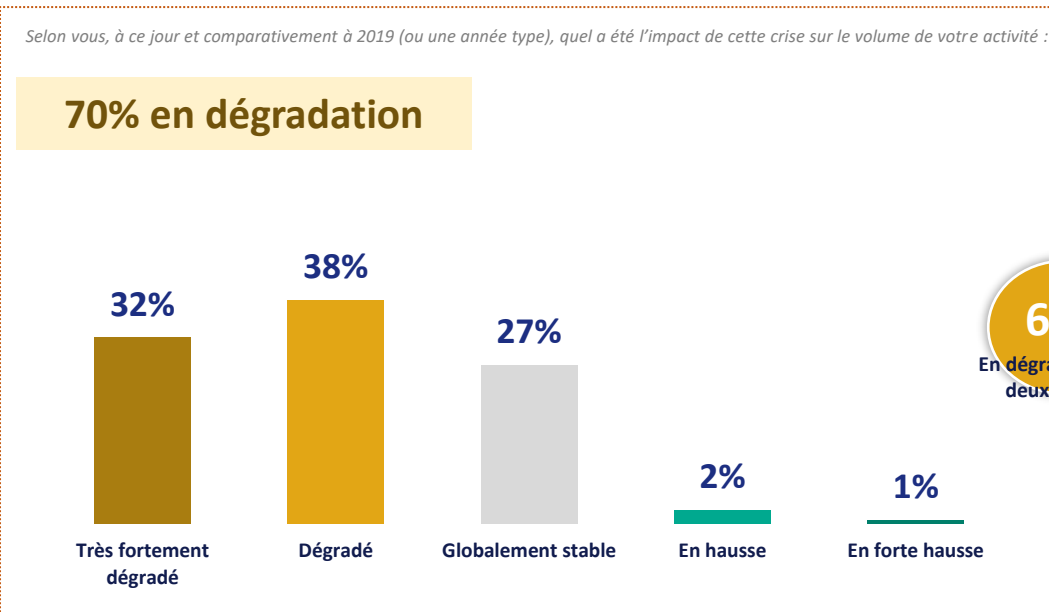
# Bilan de l'année 2020 & 2021 et impacts de la crise sanitaire

- IMPACTS DE LA CRISE SUR L'ACTIVITÉ, SELON LES TYPOLOGIES D'ENTREPRISES
- IMPACTS SUR L'ORGANISATION DU TRAVAIL ET L'EMPLOI
- RECRUTEMENTS

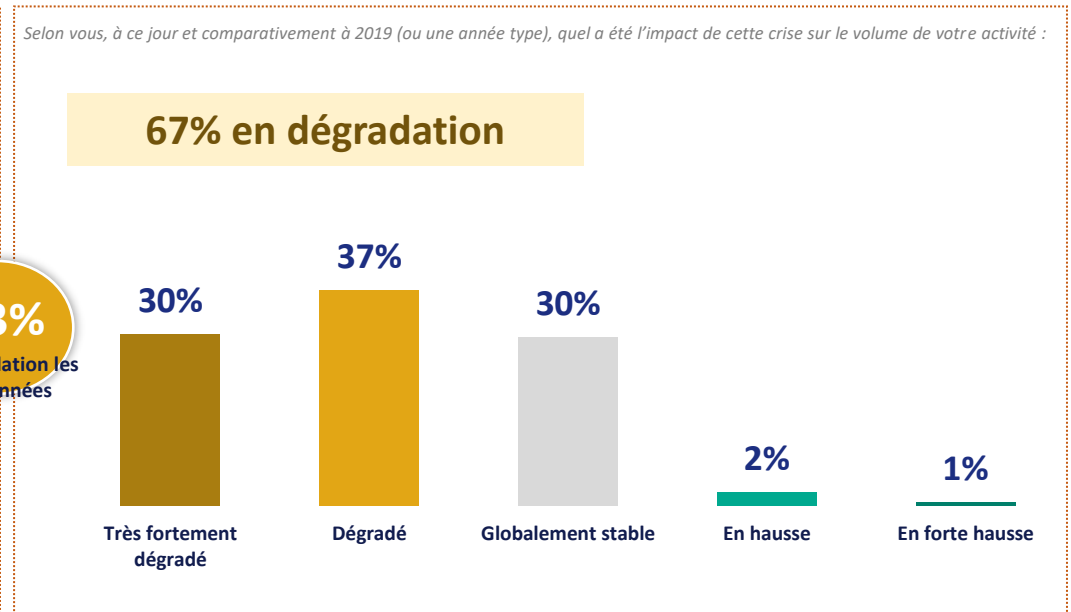


# Bilan de l'année 2020 & 2021

## Impacts de la crise sur l'activité 2020 :



## ... et en 2021 :

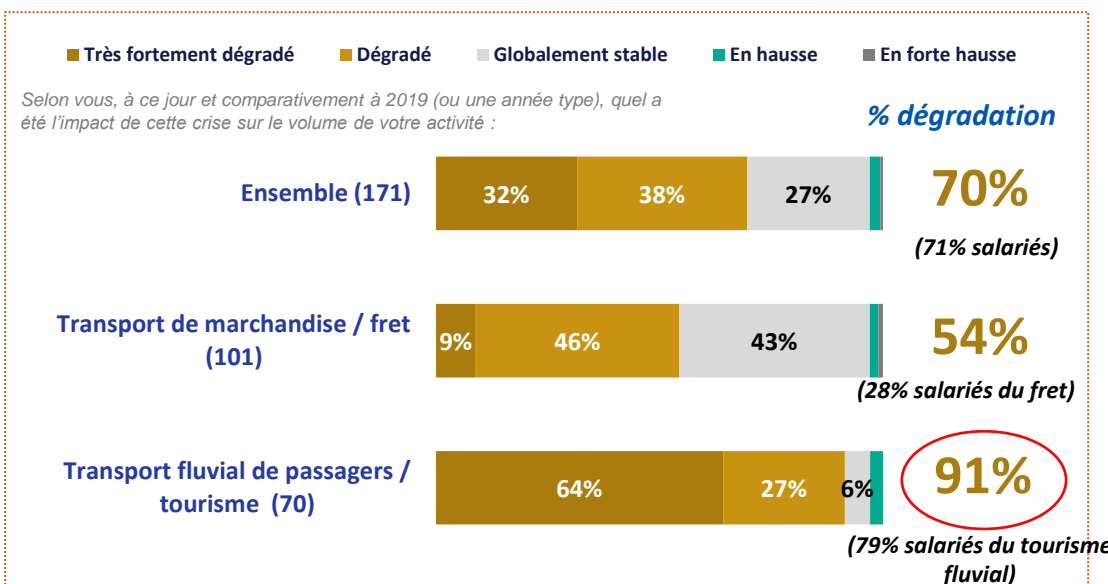


- Comparativement à une année normale, 70% des entreprises ont subi une dégradation de leur activité en 2020 (73% au niveau National\*) et 68% en 2021 → 63% ont subi une dégradation les 2 années consécutives.
- Une baisse du chiffre d'affaires estimée en moyenne à -38% en 2020 et de -31% en 2021 (60% des entreprises ont accepté de préciser la variation de CA).

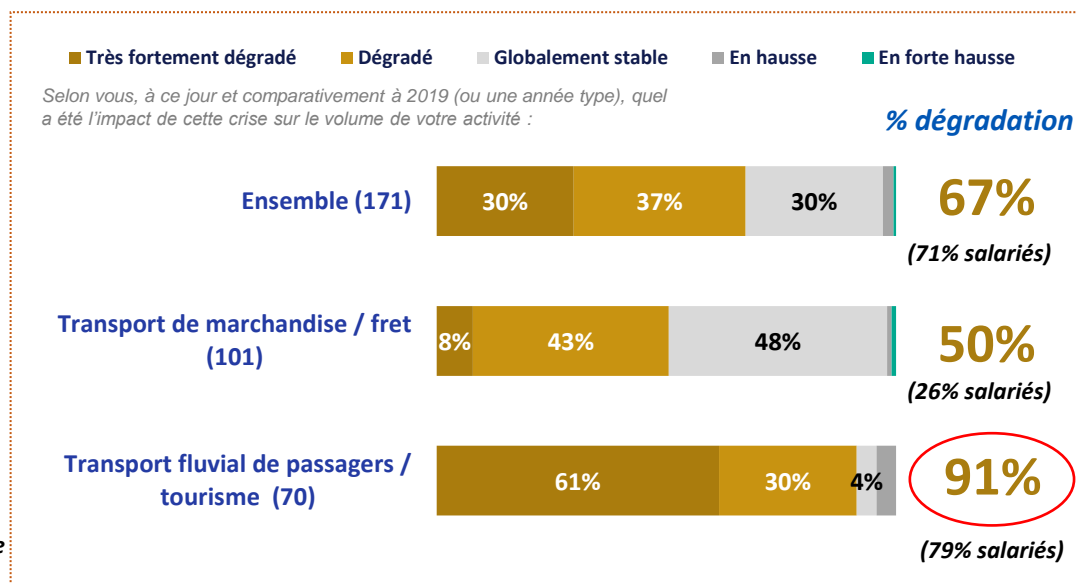


# Bilan de l'année 2020 & 2021 : variable selon l'activité

## Impacts de la crise sur l'activité 2020 :



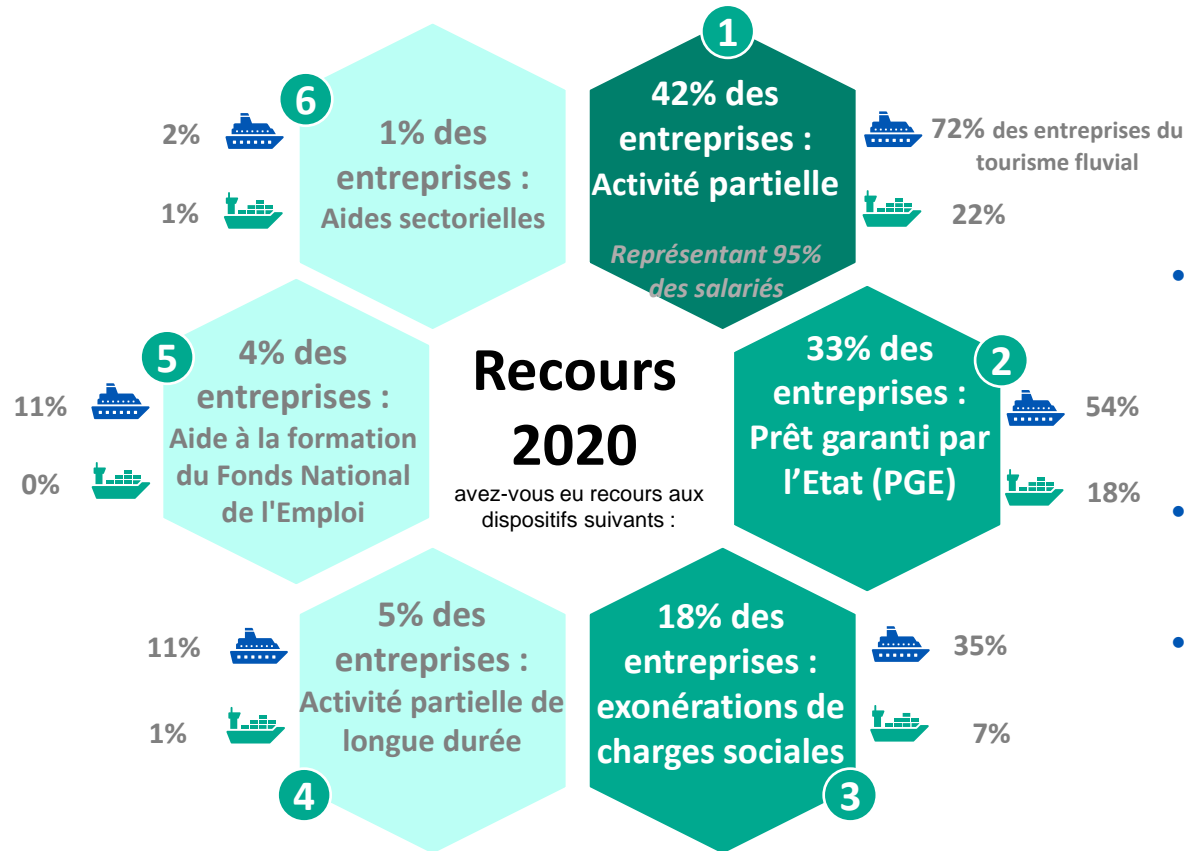
## ... et en 2021 :



- Une dégradation nettement plus forte pour le tourisme fluvial, aussi bien en 2020 qu'en 2021 → plus de 60% déclarent une forte dégradation de l'activité.
- Les entreprises ayant subi une forte dégradation représentent près de 70% des salariés du secteur.



# Bilan 2020 : recours aux dispositifs



Recours au dispositif PCRH = 0%

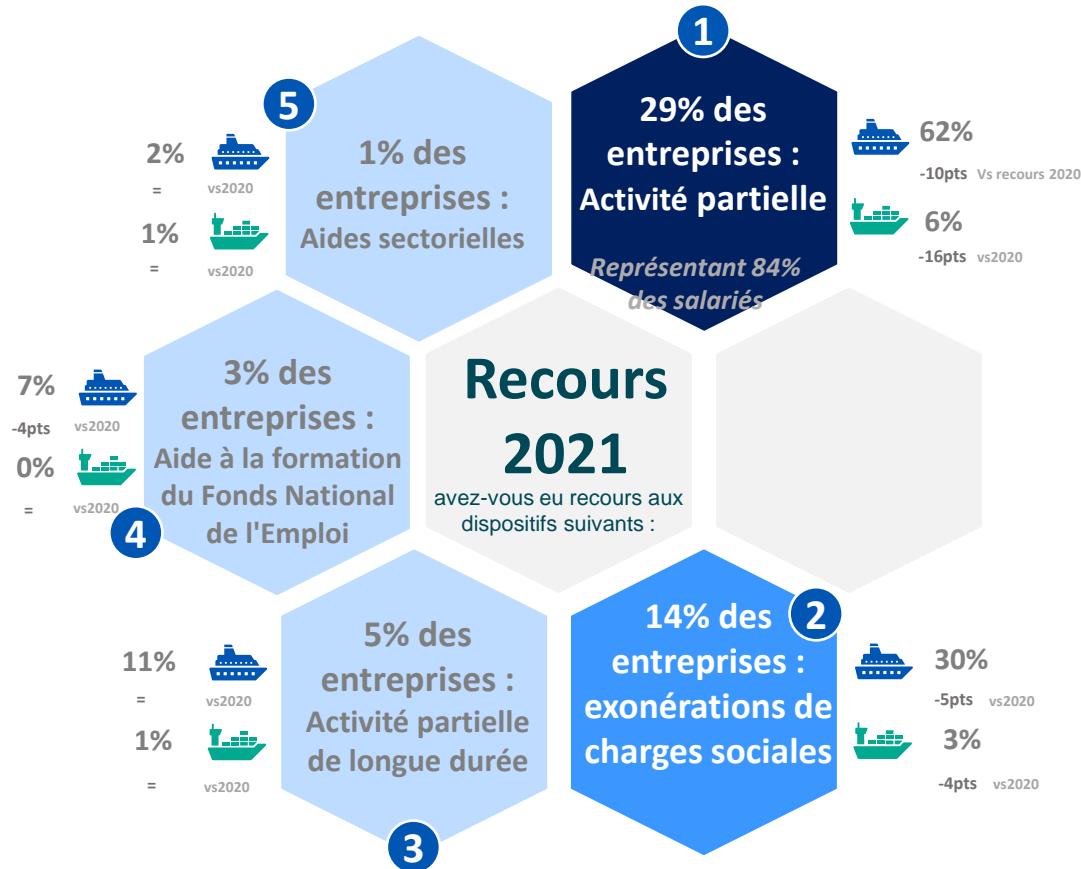
- Un recours relativement limité au dispositif d'activité partielle en 2020 comparativement au National (42% des entreprises vs 70%\*) ce qui s'explique par le faible recours des entreprises de transport de fret.
- En revanche, un recours important des entreprises du tourisme fluvial (72%) et des grandes entreprises (93%) → au final, 78%\*\* des salariés ont été concernés, plus souvent le personnel naviguant.
- 33% des entreprises déclarent avoir eu recours au prêt garanti par l'Etat (vs 41% au niveau national\*).
- Un recours plus limité aux autres dispositifs, principalement par les entreprises du tourisme fluvial.

\*source INSEE <https://www.insee.fr/fr/statistiques/4994488>

\*\*Les entreprises qui ont eu recours à l'activité partielle représente 94% des salariés de la branche ; elles ont déclaré qu'en moyenne 83% de leurs salariés étaient concernés soit 78% des salariés de la branche (94% x 83% = 78%)



# Bilan 2021 : recours aux dispositifs



Recours au dispositif PCRH = 0%

Malgré une dégradation des activités presque aussi forte en 2020 qu'en 2021, le recours à l'activité partielle a nettement baissé, en particulier dans le transport fluvial de fret → 81% des salariés ont été toutefois concernés\*, plus souvent le personnel navigant.

Un recours à l'activité partielle de longue durée qui a été systématiquement reconduit en 2021 par les entreprises qui y ont eu recours en 2020.

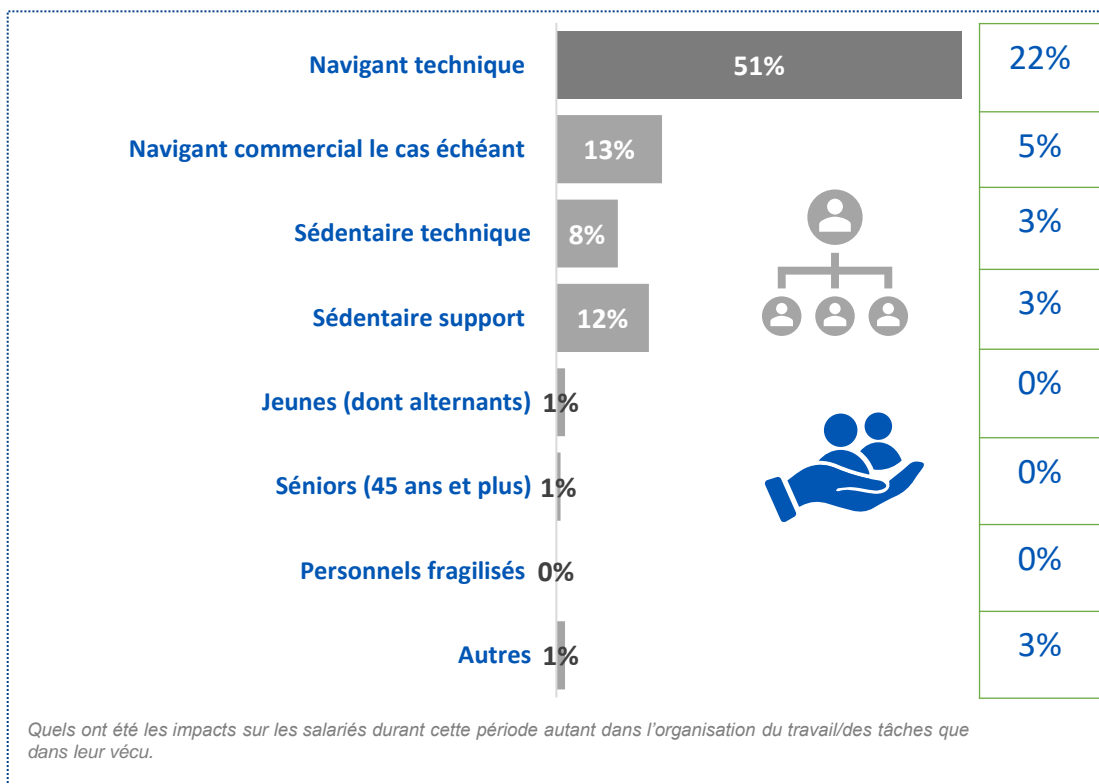
\*les entreprises qui ont eu recours à l'activité partielle représente 91% des salariés de la branche ; elles ont déclaré qu'en moyenne 89% de leurs salariés étaient concernés, soit 76% des salariés de la branche (91% x 89% = 81%)



# Bilan 2020 & 2021 :

## Impacts sur l'organisation du travail et le vécu des collaborateurs

### Impacts sur l'organisation du travail par métier :



### Sur le vécu

#### Impacts de la crise pour les navigant techniques :

- Réduction des horaires de travail et des heures de navigation, changements de planning ; des ralentissements de l'activité compte tenu des temps d'attentes supplémentaires aux écluses, dans les ports
  - Dématérialisation de certaines tâches administratives
  - Nettoyage plus fréquent du matériel, port du masque, ..
  - Protocole sanitaire et tests mis en place (tourisme fluvial)
  - Report sur des activités de maintenance
  - (Fret) Plus de difficultés dans les activités de manutention (port du masque) ; limitation du nombre de personnes sur site.
- Un certain découragement pour certains, avec un travail parfois plus intensif pour un chiffre d'affaires équivalent ; des impacts financiers qui ont pu générer de l'inquiétude.

#### Navigant commercial :

- Protocole sanitaire à mettre en place et à vivre au quotidien.
  - Heures de travail supplémentaires pour préparer la saison / réduction du temps de travail sur certaines périodes.
- Des plannings de travail chaotiques ; un manque de contact avec le public = des remises en question professionnelles pour certains, voire des départs volontaires.

#### Sédentaires techniques et services support :

- Mise en place du télétravail, réorganisation des temps de travail.
- Formation des salariés/saisonniers aux protocoles sanitaires.

\*Aide à la lecture : 51% des entreprises ont déclaré que la crise sanitaire avait impacté l'organisation des navigants techniques et 22% qu'elle avait impacté leur vécu.






# Bilan 2020 & 2021 : impact sur l'emploi

Pendant cette période, avez-vous été contraint de procéder :

A l'arrêt de contrats temporaires (CDD, Alternance, Stage, intérim)

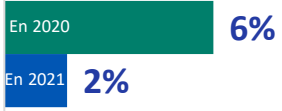


 27%	 1%	 3% de leurs salariés*
20%	1%	1% de leurs salariés

Près de 10% des entreprises déclarent avoir procédé à des suppressions

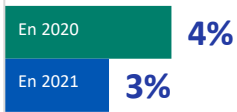
de postes avec ou sans licenciements en 2020 vs 5% en 2021 → un impact sensiblement plus important dans le tourisme fluvial. Une proportion moyenne de salariés concernés de 6%.

A des suppressions de postes sans licenciement (Plan de départs volontaires (PDV), Rupture conventionnelle collective (RCC))



9%	3%	5% de leurs salariés
4%	0%	Sans précision

A des suppressions de postes avec licenciements (PSE)



11%	0%	1% de leurs salariés
5%	1%	1% de leurs salariés

Près de 10% ont observé des départs volontaires, dont une grande entreprise qui a subi près de 800 départs sur 2 ans (métiers de l'hôtellerie/restauration principalement).

Ces impacts sur le vécu des salariés ont-ils généré des départs volontaires ?



18%	2%	Calcul non possible
-----	----	---------------------

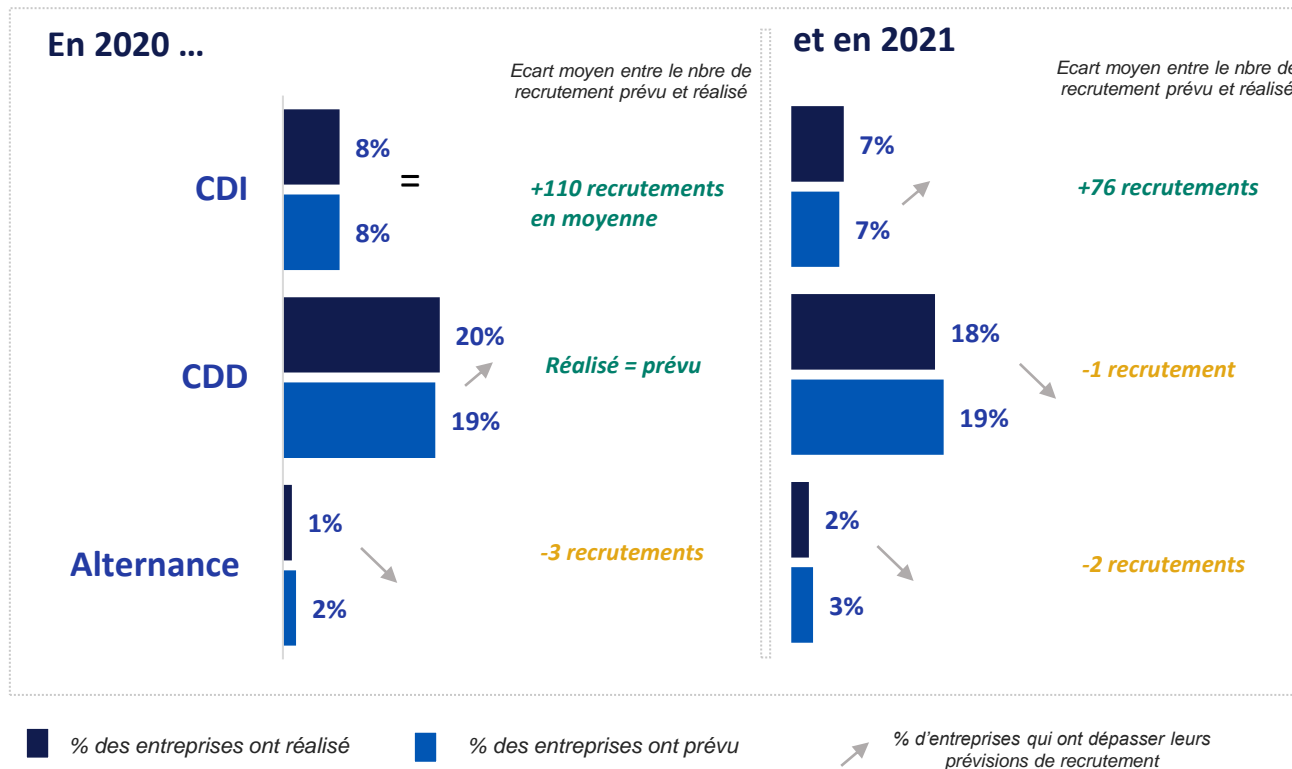
\*Aide à la lecture : parmi les 12% d'entreprises qui ont procédé à des arrêts de contrats temporaires, les salariés concernés représentent en moyenne 3% des effectifs des entreprises.



# Bilan 2020 & 2021 : actions de recrutement

## Actions de recrutements : navigants

Concernant vos actions de recrutement, s'il y a lieu, pouvez-vous me préciser ce qui a été réalisé comparativement à ce qui était prévu



### Concernant le personnel navigant :

- 8% des entreprises ont réalisé des recrutements CDI en 2020 et 2021 : des recrutements plus importants que prévus, principalement pour compenser les départs volontaires (on notera qu'une entreprise a recruté 1 000 personnes par an, notamment pour compenser un turnover et des départs volontaires importants).
- Des recrutements de navigants en CDD plutôt stables.
- Un recours à l'alternance marginal.

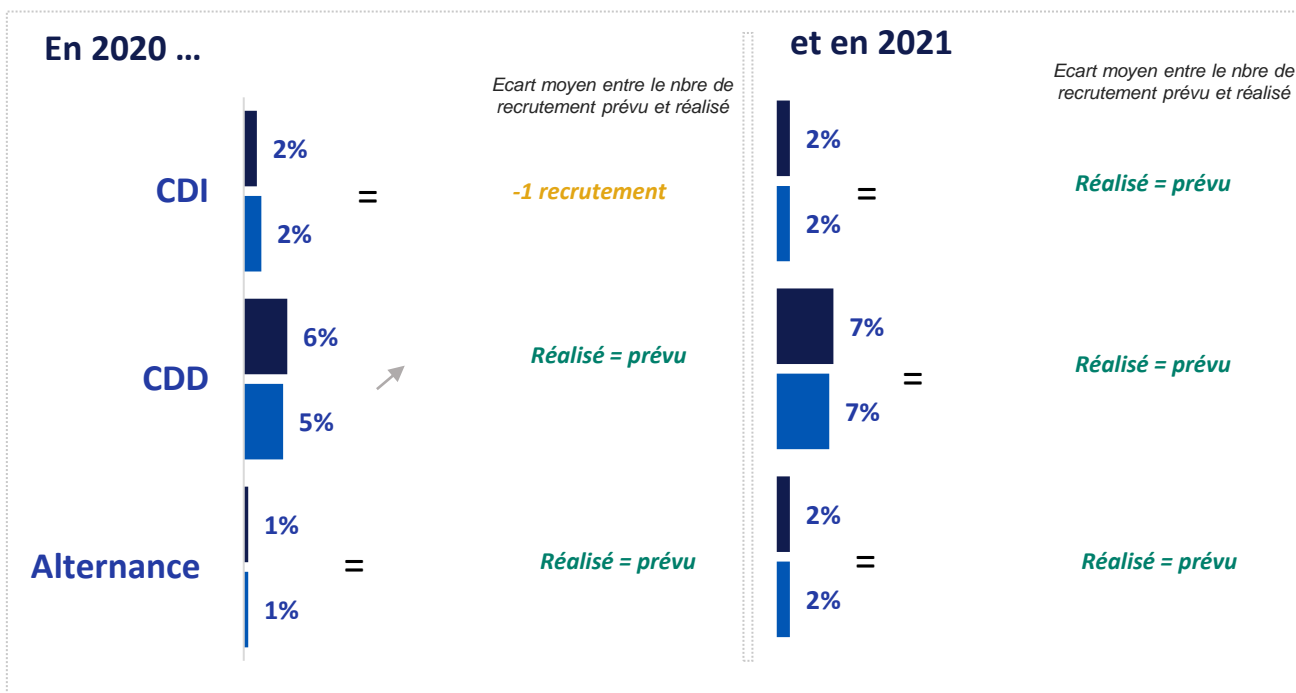




# Bilan 2020 & 2021 : actions de recrutement

## Action de recrutements : sédentaires

Concernant vos actions de recrutement, s'il y a lieu, pouvez-vous me préciser ce qui a été réalisé comparativement à ce qui était prévu



### Concernant le personnel sédentaire :

- Peu d'actions de recrutement prévues et peu d'écart avec le réalisé.
- Une logique de remplacement (ex : départ en retraite) ou parfois liée au développement de l'activité.
- Des postes variés : secrétariat, commercial, hôte d'accueil, RH.



# Recrutements : plus de difficultés dans le tourisme fluvial

## 37% des entreprises ont des difficultés de recrutement

(représentant 89% des salariés)

(pour les entreprises qui ont réalisé au moins une action de recrutement = 35%) Avez-vous noté une intensification de certaines difficultés de recrutement ?



42%

(représentant 92% des salariés  
du tourisme fluvial)



29%

(représentant 22% des  
salariés du fret)

### En majeur, des difficultés pour recruter du personnel naviguant saisonniers (hôtellerie/restauration) :

- Des reconversions vers des postes plus sédentaires.
- Peu de candidats/moins de candidatures constatées qu'auparavant.
- Des difficultés à trouver des candidats anglophones depuis le Brexit.
- Des inquiétudes des candidats sur la longueur des saisons compte tenu des incertitudes.
- De point de vue de certains recruteurs : la perception de la recherche d'un plus grand confort de vie depuis les périodes de confinement, moins conciliable avec les contraintes perçues de l'activité.

### En mineur, davantage de difficultés à recruter du personnel naviguant technique (matelot, capitaine)

- Des profils rares et une concurrence forte entre entreprises.
- Des postes de matelots jugés peu attractifs malgré certains avantages et l'accessibilité potentielle sans diplôme.

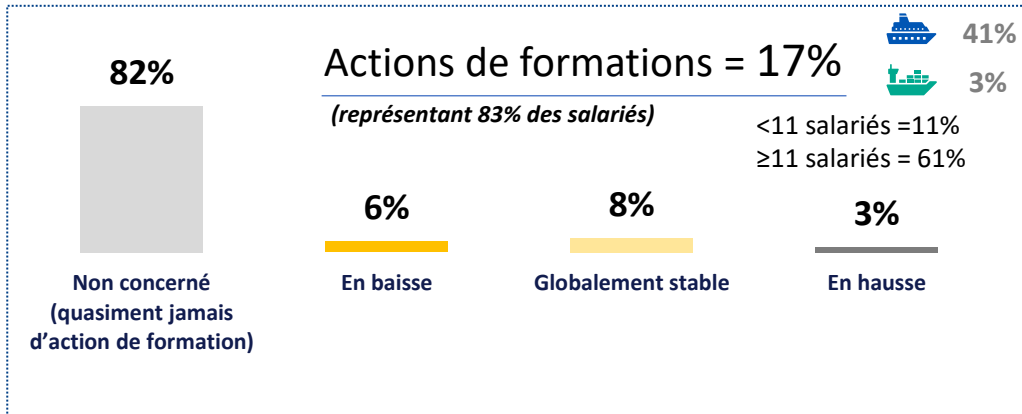
**Des difficultés plus marquées dans le tourisme fluvial qui s'expliquent principalement par le besoin plus important en saisonniers.**



# Les actions de formations : peu nombreuses

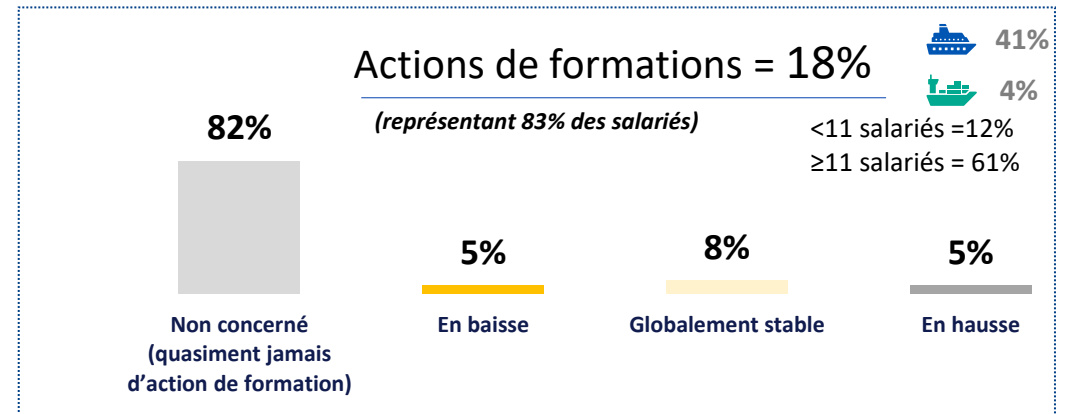
## Politique de formation en 2020 :

Comment a évolué votre politique formation\* comparativement à 2019 (ou une année type) ?



## ... et en 2021 :

Comment a évolué votre politique formation\* comparativement à 2019 (ou une année type) ?



- **48% ont dû reporter des formations (50% dans le tourisme fluvial, 40% dans le fret fluvial).**
- **28% ont réalisé des formations non prévues à l'origine** (uniquement dans le tourisme fluvial : 35%)
  - *Des formations de nouveaux entrants pour compenser les départs.*
  - *Quelques formations de secourisme.*

**Seules 17% des entreprises ont réalisé des actions de formation en 2020 (41% dans le tourisme fluvial), mais ces entreprises concentrent 83% des salariés).**

**Des actions plutôt en baisse par rapport à ce qui était prévu → des reports plus que des annulations. Pas de phénomène de rattrapage observé en 2021.**



# Enjeux et perspectives pour 2022-2023

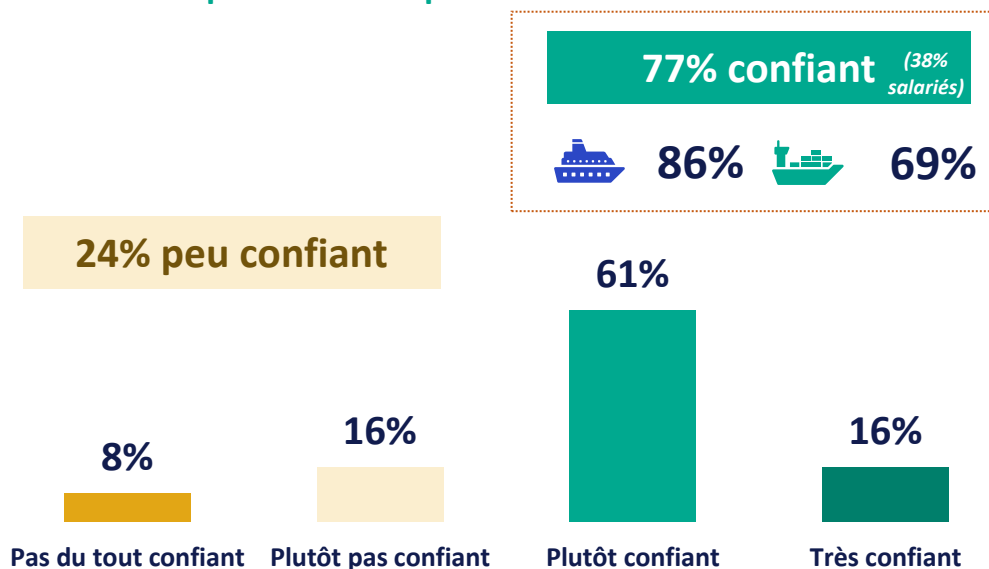
- NIVEAU DE CONFIANCE
- ORIENTATIONS ANTICIPÉES
- IMPACTS EMPLOI / FORMATION
- ATTENTES D'ACCOMPAGNEMENT

# Confiance pour 2022-2023 : Incertitudes pour le Fret

## Niveau de confiance pour 2022-2023

Quel est votre niveau de confiance dans la reprise/le développement de l'activité de votre entreprise pour 2022-2023 :

**81% des entreprises se sont prononcées :**



→ 21% des entreprises considèrent que les aides de l'état seront nécessaires pour permettre la poursuite de l'activité, représentant 16% des salariés du secteur (36% dans le tourisme fluvial).

## Des motifs de confiance :

- Tourisme fluvial : une reprise de l'activité, des indicateurs de réservations (dont étrangers) qui donnent confiance.
- Fret : de l'activité, des contrats sur plusieurs années qui apportent de la sérénité.

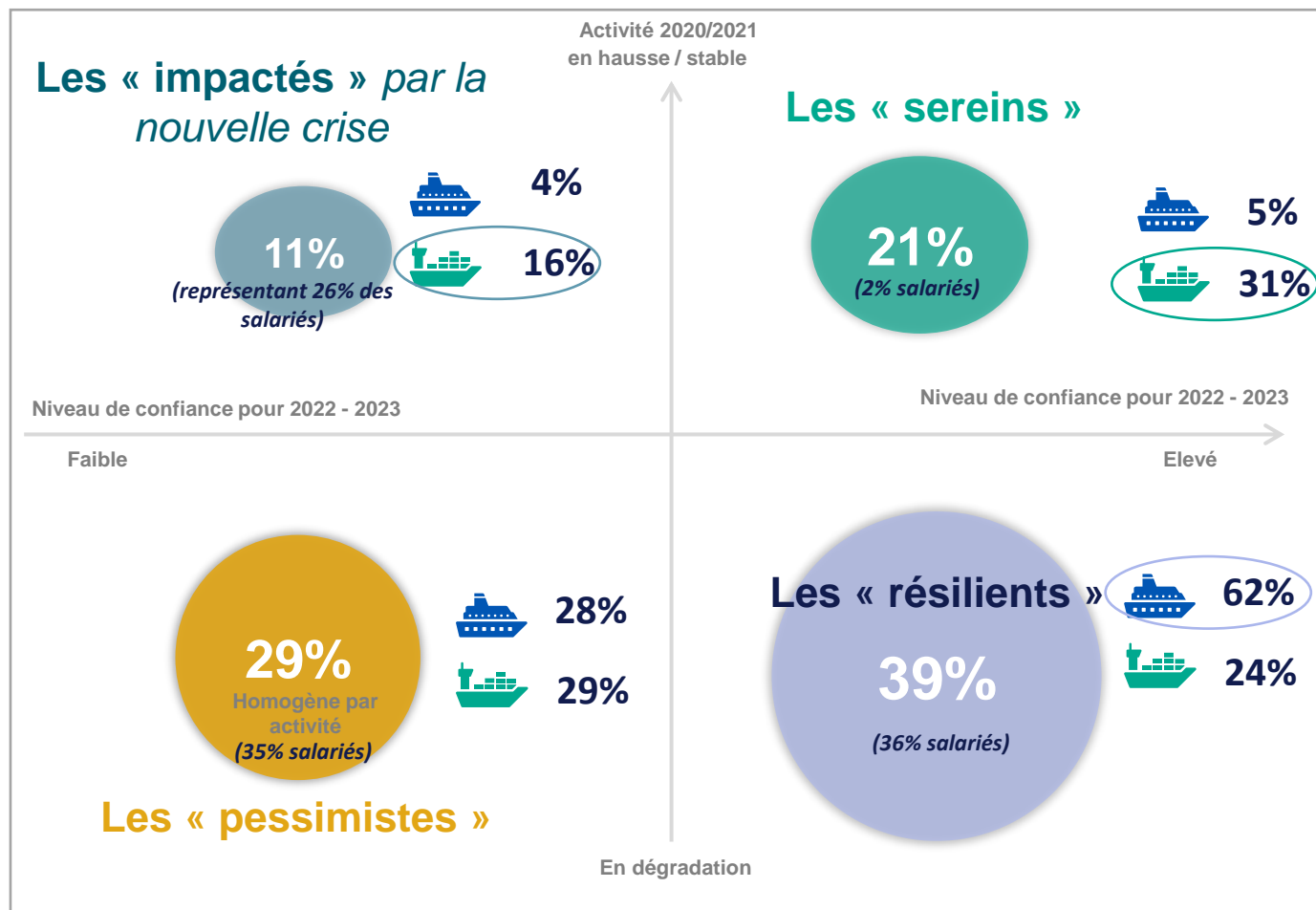
## Mais des incertitudes (y compris chez les confiants) :

- Un contexte géopolitique et la montée des prix des carburants qui impactent/inquiètent davantage le fret
- Des politiques publiques jugées pas assez favorables au fret fluvial contrairement à d'autres pays (priorité perçue au routier, au ferroviaire) .

Un niveau de confiance correct en particulier dans le tourisme fluvial.

Plus d'inquiétudes dans le fret sur les conséquences du conflit en Ukraine.

# Niveau de confiance pour 2022-2023 : d'une crise à une autre



## Croisement de 2 questions :

- Impact crise sur 2020 : « Selon vous, à ce jour et comparativement à 2019 (ou une année type), quel a été l'impact de cette crise sur le volume de votre activité »
- Confiance pour 2022-2023 : « Quel est votre niveau de confiance dans la reprise/le développement de l'activité de votre entreprise pour 2022-2023 »

## Les impacts des deux crises apparaissent très variables en fonction des activités :

- Fret** : à la fois des sereins (31%) notamment parce que certains ont de la visibilité à plus long terme ; mais des « impactés » par la crise ukrainienne (et l'augmentation du gasoil) qui avaient peu subi la crise sanitaire.
- Tourisme Fluvial** : plutôt des « résilients » qui observent une reprise de l'activité après avoir subi la crise sanitaire.

# Orientations pour 2022-2023 : pour 30%

**30% des entreprises ont prévu des orientations** (38% salariés)

 **36%**  **24%**

**64% des investissements techniques et matériels**  
→ **plutôt ralentis par la crise en tendance**

(représentant 4% des salariés)

'On envisage une augmentation de capital via l'achat d'un nouveau bateau.' Fret  
'Moteur nouvelle génération' Fret  
'Changement de bateau avec un nouveau salarié qui le navigue.' Fret  
'Remotorisation avec moteur neuf, recrutement d'un matelot mais attend de voir ce que l'avenir va donner, évolution de la profession.' Fret  
'On est dans un programme de décarbonation de la flotte car on construit notre premier bateau électrique.'  
Tourisme

**24% le développement / la réorganisation de l'offre de services**  
→ **plutôt à l'origine de la crise (tourisme fluvial)**

(représentant 3% des salariés)

'Projets d'extensions, achat de d'autres structures d'accueil mais rien de défini' Tourisme fluvial  
'Logique de développement, recherche de nouveaux marchés.' Tourisme  
'Faire un restaurant et hôtel flottant, rénovation de la flotte.' Tourisme  
'On prévoit une expérience client améliorée, avec des tablettes sur tous les sièges, tous nos accès seraient en PMR' Tourisme

**9% le développement ou l'accélération de projets en lien avec la transition énergétique**

(représentant 31% des salariés)

'Essayer de transformer l'énergie avec des panneaux solaires ; moteurs électriques' Fret  
'Installations de panneaux solaires.' Tourisme  
'Verdissement de la flotte dans la motorisation.' Tourisme

**7% des réorganisations du travail /activité**

(représentant 1% des salariés)

'Cessation d'activité, je recherche un acheteur' Transport de marchandise / fret  
'Réorganisation des services, postes de travail lié au covid' Transport fluvial de passagers / tourisme  
'Réorganisation des emplois du temps et développement de postes plus polyvalents.' Tourisme

# Orientations 2022-2023 : recrutements

## Recrutements anticipés pour 2022-2023

Anticipez-vous des recrutements pour des métiers/compétences existants ?

**17% des entreprises anticipent des recrutements pour des métiers existants**

(logique de croissance, gestion des départs)  
(36% salariés)

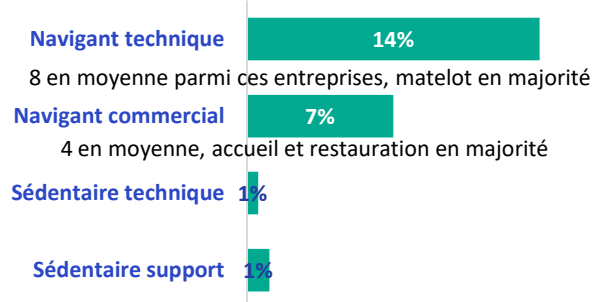


Anticipez-vous des recrutements liés au développement de nouvelles compétences/métiers ?

**Aucune des entreprises anticipent des recrutements liés au développement de nouvelles compétences/métiers**

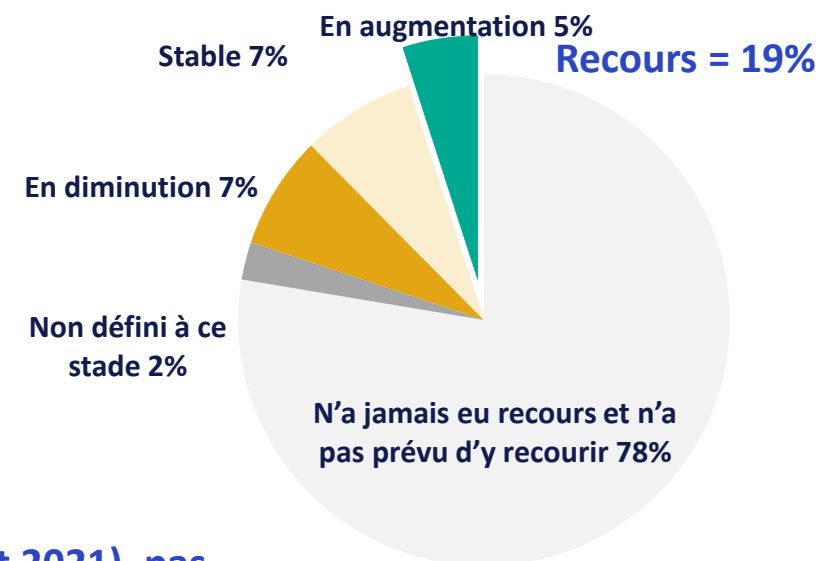
Anticipez-vous des licenciements/l'organisation de plan de départs, l'accompagnement de salariés à une reconversion en dehors de l'entreprise ?

**Aucune des entreprises anticipent des licenciements/l'organisation de plan de départs, l'accompagnement de salariés à une reconversion en dehors de l'entreprise**



## Evolution de la politique d'alternance en 2022

Quelle sera la politique d'alternance de votre entreprise en 2022 comparativement aux années précédentes (ou une année type) :



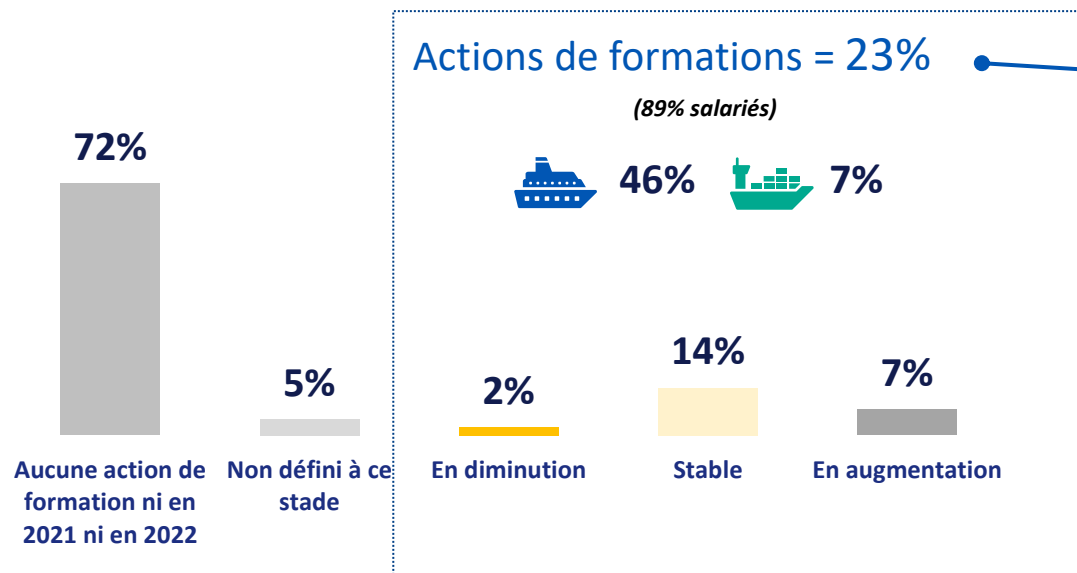
- **17% anticipent des recrutements (plutôt stables par rapport à 2020 et 2021), pas de licenciement anticipé à ce stade.**
- **Une politique de recours à l'alternance qui reste limité.**



# Orientations 2022-2023 : actions de formations

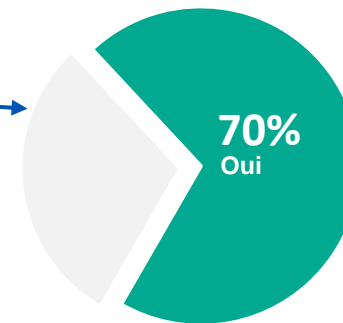
## Evolution de l'effort de formation en 2022

Avez-vous une idée de l'évolution de l'effort de formation de votre entreprise en 2022 ?



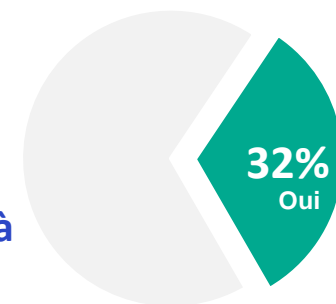
23% anticipent des formations, en légère augmentation par rapport à 2020 et 2021, en particulier dans le tourisme fluvial.

Des catégories de salariés seront-elles plus particulièrement concernées par ces actions de formation ?



- Les populations les plus impactées : Les navigants en tendance (matelots).
- Thématiques évoquées : gestion bateau, licence pilotage, guide batelier, Attestation Spéciale Passager ; CACES ; secourisme, ...

En particulier, allez-vous accompagner vos salariés dans le développement de nouvelles compétences, pour l'exercice de nouvelles activités ?



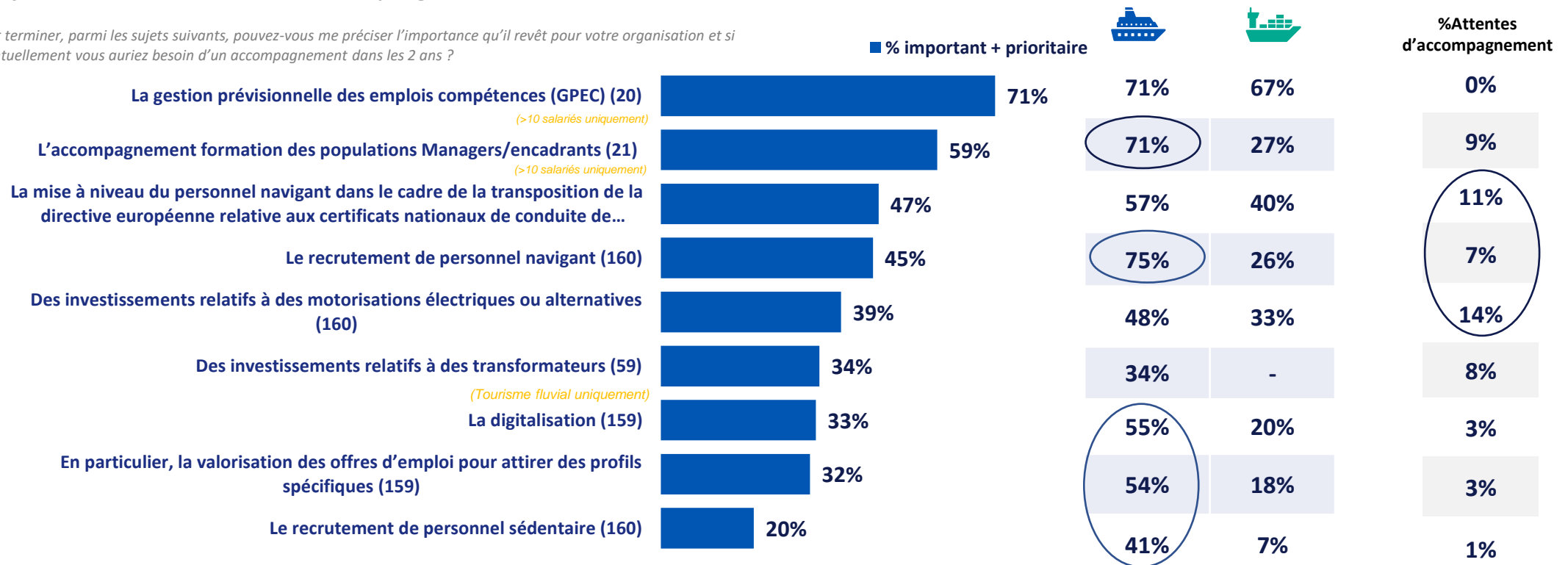
Les populations les plus impactées : dans le cadre d'évolution vers le poste de capitaine → permis professionnel

Soit 5% de l'ensemble des entreprises

# Enjeux et attentes d'accompagnement

## Enjeux et attentes d'accompagnement

Pour terminer, parmi les sujets suivants, pouvez-vous me préciser l'importance qu'il revêt pour votre organisation et si éventuellement vous auriez besoin d'un accompagnement dans les 2 ans ?



Pour les entreprises de plus de 10 salariés : des enjeux importants dans la gestion prévisionnelle des emplois et l'accompagnement des managers (dans le tourisme fluvial). Des attentes d'accompagnements plus importantes sur la transposition de la directive européenne, le recrutement de navigant et les investissements en matière de motorisation.

# Enjeux et attentes d'accompagnement

Y-a-t-il d'autres sujets que vous voudriez aborder concernant les enjeux pour votre entreprise/votre secteur d'activité dans les mois et années à venir et vos attentes d'accompagnement ?

**37% des entreprises se sont exprimées :**  **33%**  **40%**  
(46% salariés)

Valoriser le secteur dans sa dimension environnementale par rapport à d'autres modes de transport ; valoriser l'activité du tourisme fluvial au niveau régional

25%

Du soutien financier pour soutenir les investissements, baisser les charges/taxes

25%

Plus d'investissement et d'entretien des infrastructures/canaux, et aussi en anticipation des JO 2024 (augmentation des flux clients)

16%

Formation des jeunes, difficultés de recrutement

15%

Travailler sur l'attractivité des métiers du fluvial ; contribuer à féminiser la profession

10%

En spontané, un rappel des enjeux liés à la nécessité de soutenir cette activité du fait de son potentiel environnemental mais aussi en termes d'emploi.

# En synthèse

- IMPACT DE LA CRISE SANITAIRE EN RÉSUMÉ
- PERSPECTIVES ET ENJEUX EN RÉSUMÉ



# En résumé : un impact de la crise surtout dans le tourisme fluvial

## Impact économique, sur l'emploi

- **Une dégradation de l'activité pour 70% des entreprises**, beaucoup plus marquée dans le tourisme fluvial : plus 91% d'entre elles ont subi une dégradation en 2020 et 2021, très forte pour 64% (vs 9% dans le fret fluvial).
- **Un recours relativement limité au dispositif d'activité partielle en 2020** comparativement au National (42% des entreprises vs 70%) mais qui a concerné 78% des salariés de la branche (93% des grandes entreprises y ont eu recours, 72% des entreprises du tourisme fluvial). **Un recours plus limité aux autres dispositifs**, principalement par les entreprises du tourisme fluvial (en outre, 11% ont eu recours à l'APLD sur 2020 et 2021).
- Un impact relativement limité sur l'emploi : **10% des entreprises déclarent avoir procédé à des suppressions de poste pour environ 6% de leurs salariés** ; près de 10% ont observé des départs volontaires, dont une grande entreprise qui a subi près de 800 départs sur 2 ans (métiers de l'hôtellerie/restauration principalement).
- Des adaptations des organisations notamment pour les navigants techniques. Pour les navigants commerciaux, parfois **des remises en question professionnelles, voire des départs volontaires**.
- Des actions de recrutements qui ont concerné essentiellement le personnel navigant : **8% des entreprises ont réalisé des recrutements CDI en 2020, 7% en 2021 : des recrutements plus importants que prévus, principalement pour compenser les départs volontaires**.
- Une intensification des difficultés pour les 37% des entreprises qui recrutent (qui concentrent 89% des salariés), en particulier pour le personnel navigant saisonnier (des postes jugés moins attractifs, des reconversions) ; des problématiques plus structurelles pour le personnel navigant technique.
- **Actions de formation** : 17% des entreprises en ont réalisé (elles concentrent 83% des salariés de la branche), plutôt en baisse par rapport à ce qui était prévu → des reports plus que des annulations. Pas de phénomène de rattrapage observé en 2021.

## Organisation, recrutement et formation sur la période



# Perspectives et enjeux : en résumé

## Perspectives

- **Un niveau de confiance correct (77% sont confiantes, mais ne concentrent que 38% des salariés) en particulier dans le tourisme fluvial (86%)** compte tenu des bons indicateurs d'activité. **Plus d'inquiétudes dans le fret** sur les conséquences du conflit en Ukraine (69% sont confiantes) → au final 31% du fret fluvial restent sereines car sur des activités à long terme, quand 45% sont inquiètes et 24% résilientes (impactés en 2020-2021 mais confiantes).

- **L'aide de l'état sera jugée nécessaire pour 21% des entreprises**, 36% dans le tourisme fluvial.

- **Dans ce contexte, 30% des entreprises ont prévu des orientations**, des investissements techniques et matériels pour 64% des entreprises (des petites entreprises de fret qui représentent 4% des salariés) → plutôt ralentis par la crise en tendance ; pour 24%, des développements/ajustements de l'offre de services (dans le tourisme fluvial) → plutôt à l'origine de la crise

- **17% anticipent des recrutements** (stables par rapport à 2020 et 2021), pas de licenciement anticipé à ce stade. Une politique de recours à l'alternance qui reste limité.

- **23% anticipent des formations (représentant 89% des salariés)**, en légère augmentation par rapport à 2020 et 2021, en particulier dans le tourisme fluvial ; plutôt des formations à caractère réglementaire/obligatoire.

- Pour les entreprises > 10 salariés : des **enjeux dans la gestion prévisionnelle des emplois et l'accompagnement des managers** (tourisme fluvial en majorité). Des **attentes d'accompagnements** plus importantes sur la transposition de la directive européenne, le recrutement de naviguant et les investissements en matière de motorisation.

- Au niveau du secteur, **des enjeux liés à la nécessité de soutenir le développement de l'activité du fluvial** (via sa promotion, le soutien à l'investissement, l'investissement dans les infrastructures), face à d'autres modes de transport du fait de son potentiel environnemental mais aussi en termes d'emploi. Le canal seine-nord Europe et les JO 2024 en toile de fond.

## Actions anticipées

## Enjeux



« Cette action a bénéficié d'un cofinancement et de l'expertise du ministère en charge de l'Emploi [DGEFP] au titre du Plan d'Investissement dans les Compétences [PIC]. »

